

Kompakt Spezial

Oktober 2009

FAQ - FB-Xpert BASIS

für SdV-Mitglieder



FB-Xpert 4.0

Inhalte	Seite	Frage
Wie vermeide ich Probleme beim Programmstart?	2	1
Welche Unterschiede gibt es bei den 3 Varianten von FB-Xpert?	2	2
Warum erzielt die Berufsuche keine Treffer?	3	3
Welche zusätzlichen Informationen kann ich in der Ergebnisliste erhalten?	4	5
Warum fehlen bestimmte Tarife einer Gesellschaft?	4	7
Wo finde ich Produktunterlagen?	5	8
Wo finde ich die Tarifrechner der Gesellschaften?	5	9

Frequently Asked Questions

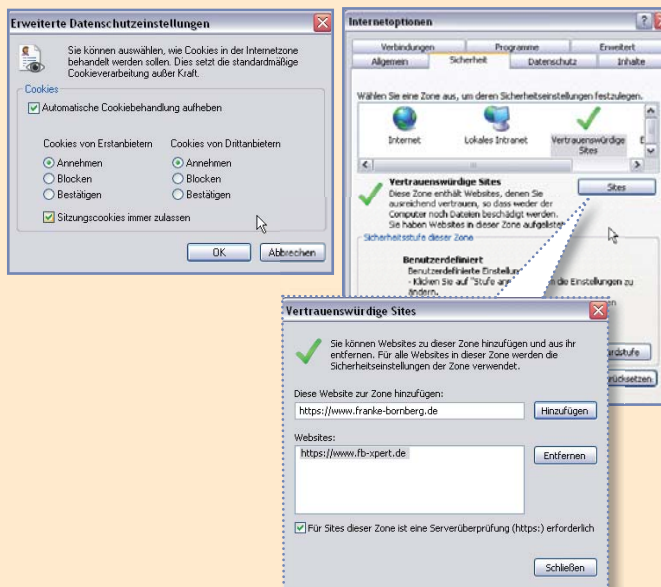
für SdV-Mitglieder

FB-Xpert BASIS | Oktober 2009

FAO
FB-Xpert BASIS

Ich habe Probleme beim Programmstart oder sehe einige Seiten nur unvollständig. Auf was muss ich achten?

1



Die F&B-AnalyseTools werden für den Internetbrowser Microsoft® InternetExplorer® 7 optimiert. Überprüfen Sie daher zunächst folgende Browsereinstellungen:

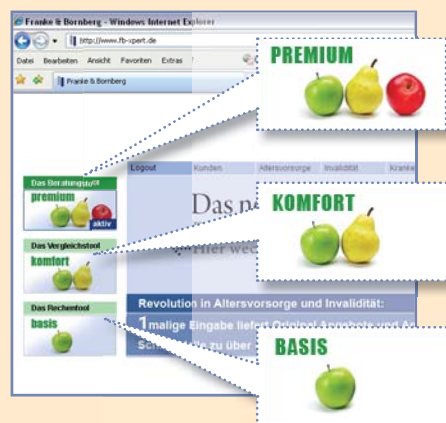
- I) Aktivieren Sie in den Sicherheitseinstellungen (unter **erweiterte Datenschutzeinstellungen**) Ihres Browsers ggf. die Option **Cookies annehmen**
- II) Fügen Sie die sichere FB-Xpert Internetadresse (<https://www.fb-xpert.de>) den vertrauenswürdigen Sites hinzu.

Für detaillierte Informationen – auch zu anderen Browsern – fordern Sie bitte unsere Datenblätter direkt bei unserem Vertriebsservice an: vertriebsservice@fb-research.de oder telefonisch unter 0511.35 77 17 00.

FB-Xpert 4 gibt es in 3 Varianten. Welche Unterschiede gibt es?

2

Die 3 Varianten wählen Sie direkt auf der Startseite von FB-Xpert. Die Varianten unterscheiden sich vor allem in ihren Leistungsschwerpunkten:



FB-Xpert PREMIUM – das Beratungstool

Kundenwunscherfassung, detaillierte Produktanalyse, Centgenaue Prämienberechnung, Prämienvergleiche sowie die Erstellung VVG-konformer Angebots- und Antragsunterlagen, komplette PDF-Dokumentation

FB-Xpert KOMFORT – das Vergleichstool

Detaillierte Produktanalyse, Centgenaue Prämienberechnung, Prämienvergleiche sowie die Erstellung VVG-konformer Angebots- und Antragsunterlagen

FB-Xpert BASIS – das Rechentool

Centgenaue Prämienberechnung, Prämienvergleiche sowie die Erstellung VVG-konformer Angebots- und Antragsunterlagen

Optisch unterscheiden Sie die jeweilige Variante ganz einfach durch die Anzahl der Früchte, die in FB-Xpert u.a. stets rechts oben im Browserfenster zu sehen sind. Detaillierte Informationen zu den Leistungen der 3 Varianten können Sie unter www.fb-xpert.de im Bereich „Informationen“ einsehen.

Übrigens: Wenn Sie FB-Xpert PREMIUM nutzen, berechtigt Sie diese Lizenz automatisch, die Varianten KOMFORT und BASIS zu verwenden.

Frequently Asked Questions

für SdV-Partner

FB-Xpert BASIS | Oktober 2009

FAO
FB-Xpert BASIS

Produktbereiche IV+AV: Die Berufesuche erzielt keine Treffer. Wie kann ich das verändern?

3

Bitte geben Sie eine Anrede bei den Stammdaten an. Hieraus ergibt sich das Geschlecht für die Berufesuche

inschreiben
pressum
funktionweise

Geben Sie eine kürzere Bezeichnung ein oder z. B. nur einen Teil der gesuchten Berufsbezeichnung (mind. 4 Buchstaben).

Wichtiger Hinweis: Die Berufesuche benötigt das Geschlecht des Kunden. Sie definieren dies unter dem Reiter **Kunden**, indem Sie die Anrede auf **Frau** bzw. **Herr** festlegen.

Durch das **gelbe Warnhinweis-Symbol** können Sie erkennen, warum die Berufesuche keinen Treffer erzielt hat. Führen Sie die Maus über dieses Symbol, um nähere Informationen aufzurufen.

Warum muss ich für Leben und KV zweimal den Beruf eingeben?

4

Kunden bearbeiten

Bitte fragen Sie hier die Kundendaten ein, oder wählen Sie die schon im System verfügbaren Kundendaten aus. Diese Informationen werden innerhalb einer FB-Xpert Analyse für evtl. Berechnungen und die anschließende Dokumentation übernommen.

Stammdaten **Beruf** Analysen

Allgemein
Berufsstatus: Angestellter
genaue Berufsbezeichnung: Bankkaufmann
Anzahl Personenverantwortung: 0
Ausprägung der körperlichen Tätigkeit in %: 0 kaufmännisch 100 %

Berufesuche
Bankkaufmann

Krankenversicherung
Berufsbezeichnung: Bankkaufmann/kauffrau 1/1

Lebensversicherung

Allianz Lebensversicherungs-AG	Bankangestellte	1/1
ALTE LEIPZIGER Lebensversicherung a.G.	Bankkauffrau (Innendiens)	1/3
Aspecta Lebensversicherung AG	Bankangestellte/r	1/1
Axa Lebensversicherung AG	Bankkaufmann/-kauffrau	1/1
Canada Life Assurance Europe Limited Niederlassung für Deutschland	Bankkauffleute	1/1

Für die Bereiche AV + IV: Beim Anlegen der Kundendaten werden unter dem Reiter **Beruf** bereits die Rechenmodule angesprochen – für die Berufesuche. So ist garantiert, dass in der Ergebnisliste von jeder Gesellschaft die **exakt auf den Beruf passende Prämie** berechnet wird.

Gehen Sie bei **Kunden bearbeiten** auf den Reiter **Beruf**, geben Sie als Suchbegriff die exakte Berufsbezeichnung ein und klicken Sie auf **Berufe suchen**.

Im Folgenden werden Ihnen die Treffer pro Gesellschaft angezeigt und Sie können die Feinauswahl vornehmen.

Für den Bereich KV: Die Angabe des Berufsstatus und die Auswahl eines Berufs sind Voraussetzung für die Berechnung von Prämien bei KV-Analysen.

Frequently Asked Questions

für SdV-Mitglieder

FB-Xpert BASIS | Oktober 2009

FAO

FB-Xpert BASIS

Welche zusätzlichen Informationen kann ich in der Ergebnisliste erhalten?

5

Ich bekomme in der Info-Spalte der Ergebnisliste ein gelbes Ausrufezeichen angezeigt. Was bedeutet das?

6

The screenshot shows the 'Ergebnisliste »Eignung«' interface. It features a table with columns for 'Gesellschaft/Produkte', 'Info', 'Bewertung', 'Kriterien erfüllt', 'Leistungsindex', 'Rating', and 'Prämien'. Several rows are visible, including products from 'Neutralia Lebensversicherung a.G.', 'Orangina Lebensversicherungs-AG', 'Pfaffensia Lebensversicherungs-AG', 'Virginia Lebensversicherungs-AG', 'Barmenia Lebensversicherungs-AG', and 'Barmenia Krankenversicherung a.G.'. A yellow warning icon is present in the 'Info' column of the 'Orangina' row. A callout box with a yellow border and a yellow 'I' icon points to this icon, indicating a warning.

I Wichtig: In der Infospalte können durch Klick auf das gelbe Ausrufezeichen Hinweise zu den berechneten Tarifen aufgerufen werden.

II Unter dem Reiter Ansicht/Drucken können Sie weitere Informationen zur Anzeige in der Ergebnisliste auswählen und einen Ausdruck erstellen.

III Durch Klicken auf den Gesellschaftsnamen können Sie einzelne Produkte hinzu- und abwählen.

IV Durch Klicken auf die Tarifbezeichnung gelangen Sie zur Angebotsberechnung und den Produktunterlagen. Übrigens: Die ausgewiesenen Werte sind centgenau und immer aktuell berechnet.

Ich finde bestimmte Tarife einer Gesellschaft nicht. Wie kann ich zusätzliche Tarife finden und aufrufen?

7

The screenshot shows a 'Gesellschaftsliste' dialog box. It contains a list of insurance products with checkboxes next to them. The products listed include various tariffs from companies like 'Barmenia' and 'Orangina'. At the bottom of the dialog box, there are buttons for 'speichern' and 'schließen'. The dialog box is overlaid on a background of the main results list.

Durch Klicken auf den Gesellschaftsnamen in der Ergebnisliste können Sie einzelne Produkte hinzu- und abwählen. Klicken Sie nach der Änderung des Produktumfangs auf den Button **speichern**, um Ihre Auswahl zu bestätigen.

Aus Gründen der Übersichtlichkeit werden (vor allem in den Produktbereichen KV und Komposit) bei hohem Produktumfang standardmäßig nicht alle vorhandenen Produktkonfigurationen in der Ergebnisliste angezeigt.

Frequently Asked Questions

für SdV-Partner

FB-Xpert BASIS | Oktober 2009

FAO

FB-Xpert BASIS

8

Wo finde ich Produktunterlagen?

9

Wo finde ich die Tarifrechner der Gesellschaften?



Es gibt mehrere Möglichkeiten, Original-Angebote und -Anträge erstellen zu können.

Bei Frage 6 wurde bereits dargestellt, wie Sie aus der **Ergebnisliste** zu den Tarifrechnern kommen.

Von der Seite **Rat/Empfehlung** aus können Sie ebenfalls die Tarifrechner ansteuern. Klicken Sie das ausgewählte Produkt an und dann auf den Button **Tarifrechner starten**.

Erstellte Dokumente finden Sie im Druckmanager unter folgenden Auswahlbereichen:

[I] Öffnen Sie über die Checkbox neben **Produktunterlagen** die Übersicht, um die gewünschten Unterlagen auszuwählen.

[II] Öffnen Sie über die Checkbox neben **Angebote/Anträge** im Bereich LV die Übersicht, um die Dokumente mit einzubinden.

[III] Im Produktbereich KV öffnen Sie über die Checkbox neben **VVG-InfoV** die Übersicht zu den PIB/VIB.

